

Hjem > Landdistriktsmidler > 2013 > Landbruget i planlægningen 2020 LD > Konvertering af kvægejord til bærproduktion

Konvertering af kvægejord til bærproduktion

Kort kulturhistorisk og bygningsmæssig evaluering af Elkærholm samt forslag til nyanlæg.

Indhold

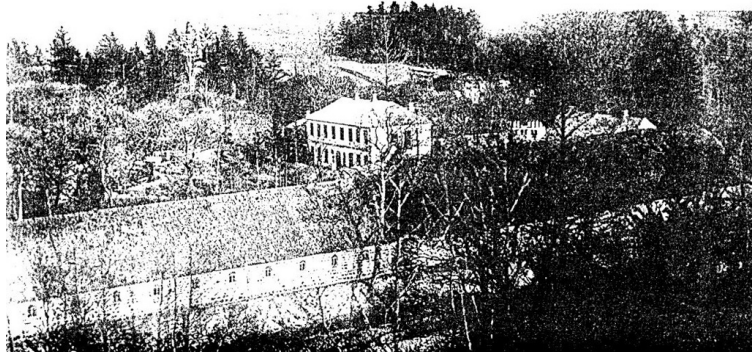
- Bygnings- og anlægsevaluering / vurdering
- Ny anlægsofbygning
- En helhedsmæssig betragtning



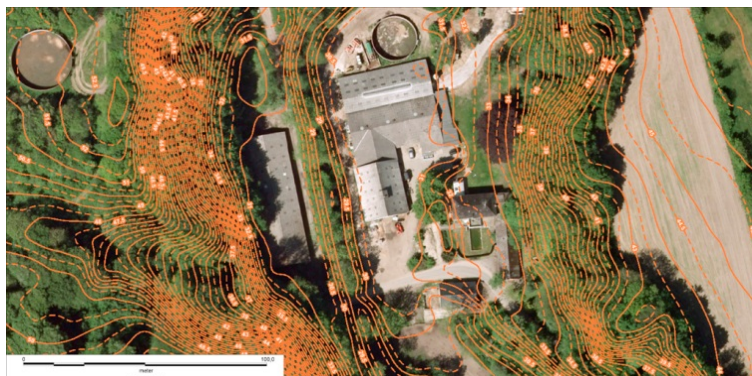
Se 'European Agricultural Fund for Rural Development'

Elkærholm med hovedbygning og avlsgård ligger smukt i en skovklædt, dybt nedskåret ådal (tunneldal). Avls- og driftsbygningerne ligger lige op og ned af en større å med kraftig vandstrøm.

Hovedbygningen er opført i 1792 som en én-etages bygning, men blev i 1845 ombygget og fremtræder i dag som en grundmuret og hvidkalket bygning – tæt ind under den østvendte, stejle skråning.



Det oprindelige gårdanlæg med hovedbygningen midt i billedet, og den lange kostaldslænge nederst, som ligger langs og umiddelbart øst for åen.



Elkærholm 2011, orthofoto med højdekurver, som tydeligt viser de stejle skrænter ned mod gårdanlægget.

Til top

Bygnings- og anlægsevaluering / vurdering

På Elkærholm er det vigtigt at bevare hovedbygningen og gårdrummet mellem hovedbygningen, den røde service-længe og møllebygningen til højre. Tidligere har en vandførende, kunstigt anlagt kanal dannet den fjerde afgrænsning af gårdrummet mod vest. Kanalen førte oprindeligt vand frem til møllen.

Den hvide betonmur midt i billedet anbefales fjernet, og den offentlige vej, som løber ind mellem den røde service-bygning og møllebygningen, ledes rundt i svinget af en overgangskant mellem gårdsplads og vej.

Møllebygningen bedømmes på trods af diverse ombygninger og indvendige konstruktionssvigt til at være særdeles vigtig for helheden i denne del af og historien om Elkærholm.

Møllebygningen har en potentiel anden anvendelses-mulighed.

Det kunne overvejes at renovere og rekonstruere vandkanalen.

Ladebygningen fra 1926 har et volumen, som spiller godt op til hovedbygningens størrelse.



Men efter en teknisk og funktional bedømmelse – kombineret med planerne om fremtidens driftsform – anses bygningen som ikke bevaringsværdig.

En ny bygning bør som minimum spille op til en hovedbygning som den eksisterende.

Ladebygningens bærende konstruktion er forholdsvis original med rundtømmer, sandsynligvis af "Pommersk fyr".

Men med diverse ombygninger og generel nedslidning vil bygningen være for omkostningstung at renovere og ombygge til kommende funktionskrav.

I 1970-erne blev der bygget stalde og anlæg til en malkekvægbesætning.

Bygningerne har indtil for nylig fungeret som kviehotel. Både hvad angår miljø og dyrevelfærd, var stalderne ikke egnet til kvægopstaldning.

Bygningskomplekset har en meget dårlig teknisk tilstand og ingen funktionalitet i forbindelse med fremtidsplanerne for Elkærholm.



Maskinhuset, som ligger umiddelbart vest for åen, er teknisk og funktionelt anvendeligt i en del år.

Der kunne overvejes en ny overfladebehandling af stålpladerne i forbindelse med den kommende nybygning umiddelbart øst for åen.

Til top



Ny anlægsopbygning



Forslag til en ny overordnet anlægsorden på Elkærholm.

Til top

En helhedsmæssig betragtning

Efter en grundig sanering af de nuværende avls- og driftsbygninger – undtagen maskinhuset – er der arbejdet med ovenstående, overordnede helhedsplan for fremtidens produktionsanlæg på Elkærholm.

De mange nedslidte og efterhånden funktionstømte bygninger og anlæg foreslås fjernet af tekniske, funktionelle og æstetiske årsager.

Den skitserede nye og mindre avlsbygning foreslås placeret på en del af de eksisterende "fundamenter" og dermed indenfor byggefeltet.

Den foreslåede anlægsplan spiller op til hovedbygningen i en samlet helhed, men uden visuelt at komme for "tæt på".

Den nye avlsbygningens bredde og længde matcher maskinhuset, men trukket tilbage så den eksisterende arbejdsgårdsplads bibeholdes.

Som det anes på fotoet fra før 1900, angiver den lange, for længst fjernede kostald retningen og placeringen af den nye avlsbygning.

En græsgrønning er anlagt som et visuelt element mellem parken og den nye avlsbygning.

En lille stald til 5 – 6 heste er planlagt placeret helt ind under tunneldalens markante skrænt og bygget ovenpå en eksisterende betonstøbt plansilo.

Placeringen indebærer, at stalden kommer til at knytte sig fint og diskret til landskabsrummet og samtidig er en del af den samlede anlægsplan.

Med den nye anlægsplan på Elkærholm er der tilstræbt en helhed med baggrund i en meget forenklet plan med klare bygningsplaceringer og pladser på et præcist, afgrænset byggefelt mellem vej, åløb og tunneldalens skrænt og skovbryn.

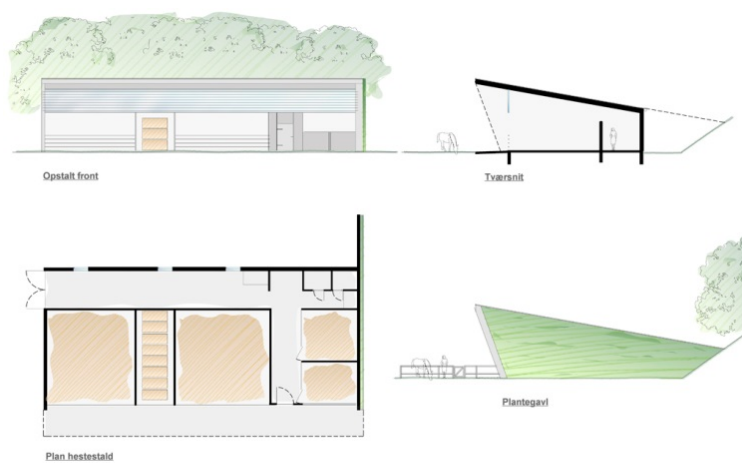
Nedenstående skitser er udarbejdet af Arkitekt Hardy Stagelund Nielsen fra Arkimenter, Egtved.



Ladebygningens østfacade.



Gavlparti med indgang til gårdbutik.



Plan, facade og tværsnit af hestestald.

Foto: Kræn Ole Birkkjær, VFL

Skitser: Arkitekt og direktør Hardy Stagelund Nielsen, Arkimenter

[Til top](#)